



“Voices from the provider”

ประสบการณ์ของการปฏิบัติและให้บริการในการส่งเสริม
การเลี้ยงลูกด้วยนมแม่



โรงพยาบาลส่งเสริมสุขภาพเฉลิมพระเกียรติตำบล
โน สบเด็จพระนางเจ้าสิริกิติ์พระบรมราชินีนาถ
บ้านยางน้อย ต. ก่อเอื อ. เขื่องใน จ. อุบลราชธานี





บทบาท: อบต. ก่อเอื้ ศูนย์ประสานงาน ตำบลนมแม่ฯ



บทบาทหน้าที่ รพ.สต.



มีมาตรฐานด้านการบริการ ส่งเสริมการเลี้ยงลูกด้วยนมแม่



มี วสน.เชี่ยวชาญนมแม่/ปราศรณนมแม่



การประชาสัมพันธ์เครือข่ายหมอบคิ้ว



ความภูมิใจของชาวตำบลก่อเอ้และ

ภาคีเครือข่าย





บ้านนมแม่ตัวอย่างเป็นสถานที่แลกเปลี่ยนเรียนรู้



การแลกเปลี่ยนเรียนรู้ระหว่างเครือข่ายระดับภูมิภาค



นวัตกรรมและภูมิปัญญาท้องถิ่น



นวัตกรรม “กระติก ลูกรัก อิ่มอุ่นใจ”

- ในการแนะนำหญิงหลังคลอด ที่ทำงานนอกบ้านและประสบปัญหาการเลี้ยงลูกด้วยนมแม่
- ใช้เป็นอุปกรณ์เก็บน้ำนมมารดาเพื่อให้ลูกได้รับนมแม่ แรกเกิด- 6 เดือน



ครอบครัวที่1 หญิงหลังคลอด มีอาชีพค้าขาย
บุตรนางสาววิภารัตน์ ญาณเดชา

นวัตกรรมการ “กระติก ลูกรัก อิ่มอุ่นใจ”



ครอบครัวที่ 2 หญิงหลังคลอด อาชีพลูกจ้างชั่วคราว
บุตรนางศิริลักษณ์ บุญจันทร์

จักรยานสื่อรักนมแม่



ใช้เป็นสื่อประชาสัมพันธ์
ในการเยี่ยมติดตามมารดา
ก่อนและหลังคลอดในเรื่องนมแม่
และเยี่ยมบ้านกลุ่มเป้าหมาย

กระเป๋าเยี่ยมหลังคลอด



สนับสนุนโดยกองทุนนมแม่และ
กองทุนตำบล

ประกอบด้วย

- สมุนไพรหลังคลอด(ยาเพิ่มน้ำนม)
- ลูกประคบสมุนไพร
- ของใช้เด็กอ่อน
- เกลือไอโอดีน

นวัตกรรมและภูมิปัญญาท้องถิ่น

ปราชญ์นมแม่และปราชญ์สมุนไพร



สมุนไพรเพิ่มน้ำนมภูมิปัญญาท้องถิ่น



กลุ่มปราชญ์สมุนไพรพื้นบ้าน

ประกอบด้วย

นมวัว ย่านางแดง

จวงหอม นมสาว

ยางคูน เม็กเครือ และฝางแดง

วิธีใช้ นำตัวยาทั้งหมดสกัดส่วนเสมอภาค

ต้มส่วน 3 เอา 1 ส่วน

ข้อบ่งใช้ เป็นยาประสะน้ำนม

ขนาดรับประทาน 3 เวลา หลังอาหาร

ครั้งละ 1 แก้ว



ผลการดำเนินงานตามกิจกรรม

- จัดทำแผนปฏิบัติการ Model Child
- จัดทำคำสั่งแต่งตั้งคณะกรรมการ
- ประชุมเตรียมการทุกเดือน
- เตรียมกลุ่มเป้าหมาย เพื่อเข้าอบรมตามแผน
- จัดอบรมทักษะและประชุมวิชาการตาม
แผนงาน



การพัฒนาศูนย์เด็กเล็กคุณภาพ



การจัดกิจกรรม ปี 2557

2 ก 2 ล กิน กอด เล่น เต่า /กิน เล่น เต้าน วาด



การจัดกิจกรรม ปี 2557

2 ก 2 ล กิน กอด เล่น เต่า /กิน เล่น เต้าน วาด



มีกระบวนการติดตามและประเมินผลคุณภาพศูนย์เด็ก



การประเมินคัดกรองระดับความรู้ปัญญาเด็ก 3-5 ปี ปี2555



การประเมินพัฒนาการด้านสติปัญญาเด็ก 3-5 ปี

ปี 2557



การพัฒนาทักษะด้านการสื่อสาร อสม.นมแม่ ร่วมกับมหาวิทยาลัยมหิดล ปี2557



การประเมินพัฒนาทักษะด้านการสื่อสาร อสม.นมแม่ ร่วมกับมหาวิทยาลัยมหิดล ปี 2557



การประเมินผล การสื่อสาร อสม. นมแม่





โครงการบูรณาการพัฒนากาเรเด็กไทย



กลุ่มเป้าหมาย/วิธีการดำเนินงาน



ปัจจัยที่ส่งผลให้การดำเนินการจัดกิจกรรมสำเร็จ



กิจกรรมรวมพลคนกินนมแม่/ประกวดหนูน้อยนมแม่



ผลการดำเนินงานตามโครงการตำบลนมแม่

(ต.ค.54 – ก.ย.55)

- เป้าหมาย 0-6 เดือน 38 คน
- 0-6 เดือนเลี้ยงนมแม่อย่างเดียว 25 คน ร้อยละ 65.91
- 0-6 เดือนเลี้ยงนมผสม 13 คน ร้อยละ 27.08

เป้าหมาย 0-1 ปี 62 คน

- 0-1 ปีเลี้ยงนมแม่อย่างเดียว 34 คน ร้อยละ 54.83
- 0-1 ปีเลี้ยงนมผสม 28 คน ร้อยละ 45.16

ผลการดำเนินงานตามโครงการตำบลนมแม่ (ต.ค.55 – ก.ย.56)

- เป้าหมาย 0-6 เดือน 18 คน
 - 0-6 เดือนเลี้ยงนมแม่อย่างเดียว 13 คน ร้อยละ 72.22
 - 0-6 เดือนเลี้ยงนมผสม 5 คน ร้อยละ 27.78
- เป้าหมาย 0-1 ปี 47 คน
- 0-1 ปีเลี้ยงนมแม่อย่างเดียว 26 คน ร้อยละ 55.31
 - 0-1 ปีเลี้ยงนมผสม 21 คน ร้อยละ 44.69
 - หญิงฝากครรภ์ที่ยังไม่คลอด 27 คน

ผลการดำเนินงานตามโครงการตำบลนมแม่ (ต.ค.56 – กย.57)

- เป้าหมาย 0-6 เดือน 32 คน
- 0-6 เดือนเลี้ยงนมแม่อย่างเดียว 23 คน ร้อยละ 71.87
- 0-6 เดือนเลี้ยงนมผสม 9 คน ร้อยละ 28.13
- เป้าหมาย 0-1 ปี 44 คน
- 0-1 ปีเลี้ยงนมแม่อย่างเดียว 29 คน ร้อยละ 65.90
- 0-1 ปีเลี้ยงนมผสม 15 คน ร้อยละ 34.09
- หญิงฝากครรภ์ที่ยังไม่คลอด 19 คน

ดำเนินงานตามโครงการตำบลนมแม่ (ต.ค.57- ส.ค.58)

เป้าหมาย 0-6 เดือน 11คน

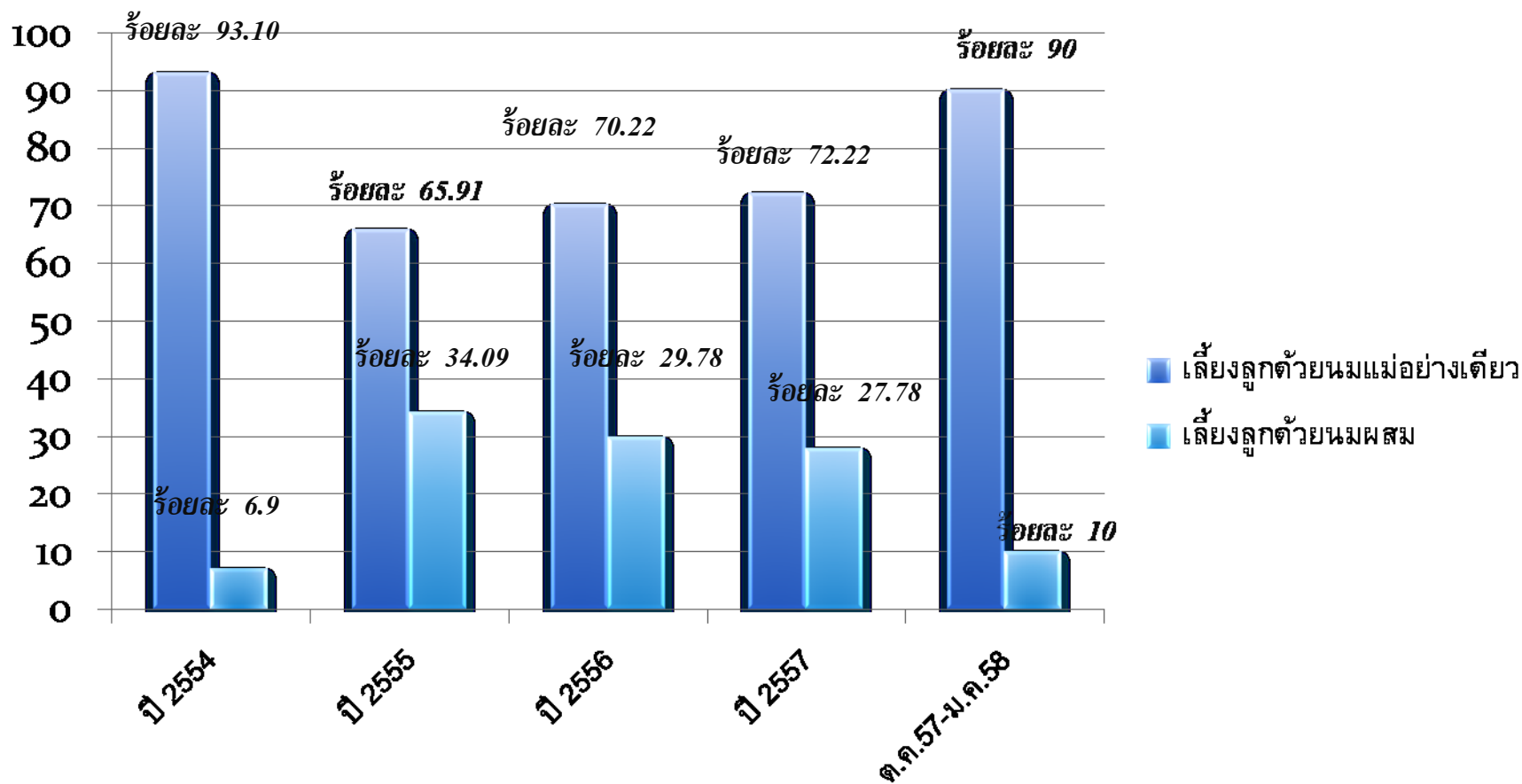
- 0-6 เดือนเลี้ยงนมแม่อย่างเดียว 10 คน ร้อยละ 90.90
- 0-6 เดือนเลี้ยงนมผสม 1 คน ร้อยละ 9.10
- หญิงตั้งครรภ์ที่ยังไม่คลอด 8 ราย

เป้าหมาย เด็กอายุ 6 เดือน-1 ปี 12 ราย

- เลี้ยงลูกด้วยนมแม่ 9 ราย ร้อยละ 75
- นมผสมและอาหารอื่น 3 ราย ร้อยละ 25



อัตราการเลี้ยงลูกด้วยนมแม่ 0-6 เดือนในรอบ 5 ปี



แผนพัฒนากองทุนตำบลปี 2558



ประเภทที่ 2 สนับสนุนงบประมาณแก่หน่วยบริการ สาธารณสุข

โครงการตำบลนมแม่เพื่อพัฒนาการเด็กอย่างองค์รวม	15,000
โครงการอบรม รร.ส่งเสริมสุขภาพ	16,000
โครงการพัฒนาศูนย์เด็กคุณภาพ IQ	16,000



๒๕
สาวสจ