

ห้องนมแม่

การส่งเสริมการเลี้ยงลูกด้วย
นมแม่



“สายใยรักแห่งครอบครัว”
ไทยซัมมิท ฮาร์เนส





นโยบาย
การส่งเสริมการเลี้ยงลูกด้วยนมแม่

บริษัท ไทยซัมมิท ฮาร์เนส จำกัด(มหาชน) ให้ความสำคัญต่อสถาบันครอบครัว ซึ่งถือเป็นจุดเริ่มต้นในการสร้างความมั่นคงให้กับสังคมและประเทศชาติ จึงมีความมุ่งมั่นให้พนักงาน ตระหนักถึงความสำคัญในการเลี้ยงลูกด้วยนมแม่ เพื่อเป็นการสร้างเสริมพัฒนาการที่ถูกต้องให้กับลูก เป็นการเสริมสร้างสายใยรัก ความอบอุ่นให้กับครอบครัว ยังเป็นการช่วยประหยัดค่าใช้จ่ายให้กับพนักงาน อีกทั้งยังสร้างความสุขให้เกิดขึ้นในสถานที่ทำงาน (Happy Work Place) ทางบริษัท จึงได้กำหนดนโยบาย เพื่อเป็นแนวทางในการบริหารจัดการ การส่งเสริมการเลี้ยงลูกด้วยนมแม่ ดังนี้

1. บริษัทฯจะปลูกฝังทัศนคติ สร้างจิตสำนึกที่ถูกต้อง ให้กับพนักงาน ทุกคนในองค์กร ทั้งหญิงและชายให้เห็นความสำคัญในการเลี้ยงลูกด้วยนมแม่
2. อบรมพนักงานหญิงที่ตั้งครรภ์ ให้มีความรู้ ทักษะที่ถูกต้องและจำเป็น ในการดูแลลูก ตั้งแต่ตั้งครรภ์ จนถึงการเลี้ยงลูกด้วยนมแม่
3. สนับสนุนการจัดกิจกรรม การประชาสัมพันธ์ ข้อมูลทางวิชาการ ที่เป็นการเสริมสร้างความรู้ ทัศนคติ จิตสำนึก ในการเลี้ยงลูกด้วยนมแม่
4. สนับสนุนทรัพยากรที่จำเป็น เช่น ห้องนมแม่ บุคลากรทางการแพทย์ อุปกรณ์ต่างๆ ที่จำเป็นสำหรับการ ได้มา และเก็บรักษาน้ำนมจากแม่
5. บริษัทฯไม่อนุญาตให้บริษัทฯผู้ผลิตนมผงสำเร็จรูป หรือตัวแทนจำหน่ายเข้ามา ประชาสัมพันธ์ ฝึกอบรม จำหน่าย จ่ายแจก ผลิตภัณฑ์สำเร็จรูป ภายในบริษัทฯ
6. ถือเป็นหน้าที่ของพนักงานทุกคนในองค์กร ที่จะให้ความร่วมมือ ส่งเสริม สนับสนุน การเลี้ยงลูกด้วยนมแม่ เพื่อให้นโยบายของบริษัทฯเป็นไปอย่างมีประสิทธิภาพและเกิดความยั่งยืนสืบไป

นโยบายนี้สามารถเผยแพร่ต่อสาธารณะได้
ประกาศ ณ วันที่ 26 กันยายน 2557

(นายสาโรจน์ วสุวานิช) 5-10-14
รองประธานกรรมการบริหาร

นโยบาย
การส่งเสริมการเลี้ยงลูกด้วยนมแม่

บริษัทฯไม่อนุญาตให้บริษัทฯผู้ผลิตนมผงสำเร็จรูป หรือตัวแทนจำหน่ายเข้ามา ประชาสัมพันธ์ ฝึกอบรม จำหน่าย จ่ายแจก ผลิตภัณฑ์สำเร็จรูป ภายในบริษัทฯ



ขั้นตอนการปฏิบัติดูแลคุณแม่

1. ขึ้นทะเบียนพนักงานตั้งครรภ์ทุกคน
2. เปลี่ยนงานที่มีความปลอดภัยทั้งแม่และลูก
3. ฝึกอบรมหลักสูตรดูแลครรภ์ และการเลี้ยงลูกด้วยนมแม่ (ครรภ์ 3 เดือน)
4. ฝึกอบรมหลักสูตร Mindfulness of Breastfeeding (ครรภ์ 6 เดือน)
5. ติดตามการคลอด เพื่อแสดงความยินดี ภูมิใจ แนะนำ และดูแลแนวโน้มการเลี้ยงลูกด้วยนมแม่ *****
6. ติดตามเมื่อกลับมาทำงาน เชิญสมัครเป็นสมาชิกห้องนมแม่
7. ทบทวนการใช้ห้องนมแม่ เช่น การใช้อุปกรณ์ บีบน้ำนม การดูแลความสะอาด การส่งนมกลับบ้าน
8. สำรวจความพึงพอใจในการใช้ห้องนมแม่
9. มอบประกาศเกียรติคุณ





อุปกรณ์ที่จำเป็นต่อการปั๊มหรือป้อนนมที่บริษัทฯ จัดให้คุณแม่โดยไม่เสียค่าใช้จ่าย

เครื่องปั๊มนม จำนวน 4 เครื่อง



ถุงเก็บน้ำนม



อุปกรณ์ปั๊มน้ำนมด้วยมือ 2 ชุด



ผ้าคลุมขณะปั๊มหรือป้อนนม



ขวดนม



กล่องเก็บอุณหภูมิน้ำนมกลับบ้าน





ตู้แช่แข็งและตู้เย็นสำหรับแช่น้ำนม

ตู้แช่แข็งและตู้เย็นสำหรับเก็บน้ำนมแม่

พนักงานนำถุงบรรจุน้ำนมแช่ใส่กล่อง
ในตู้แช่

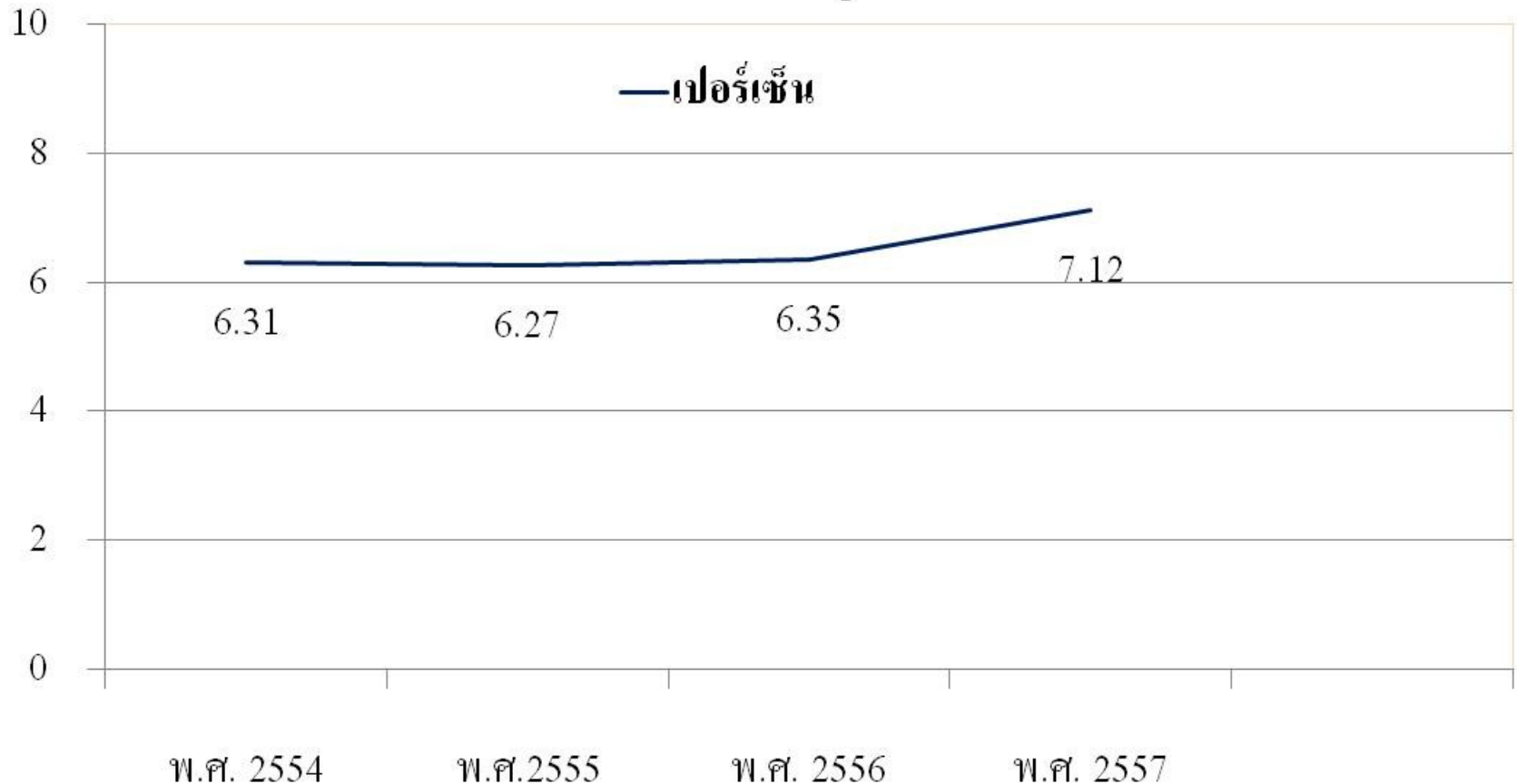
น้ำนมแม่ที่ถูกจัดเก็บ
ภายในตู้แช่



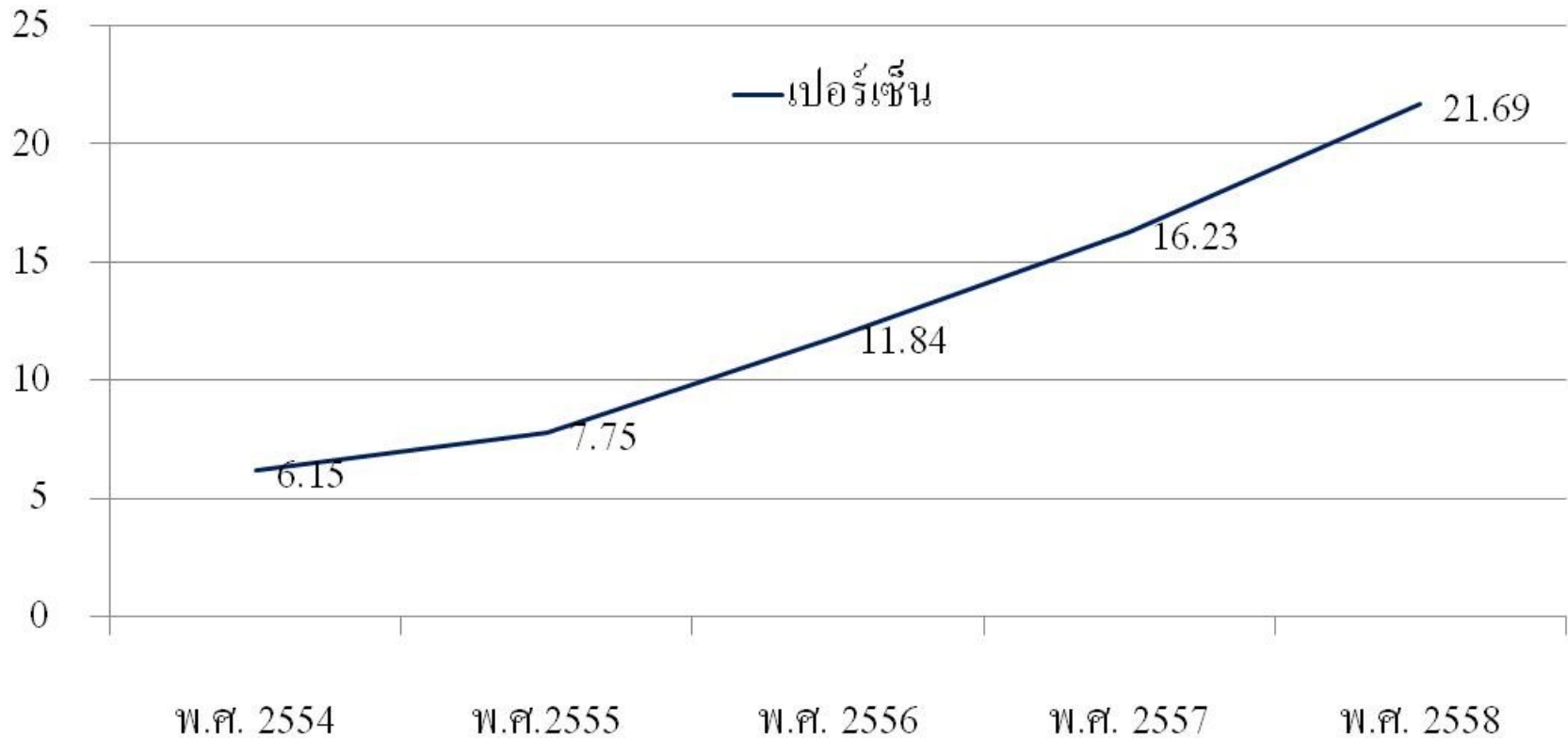




จำนวนพนักงานตลอดลูก แต่ละปี



จำนวนลูกค้าใช้บริการห้องนมแม่



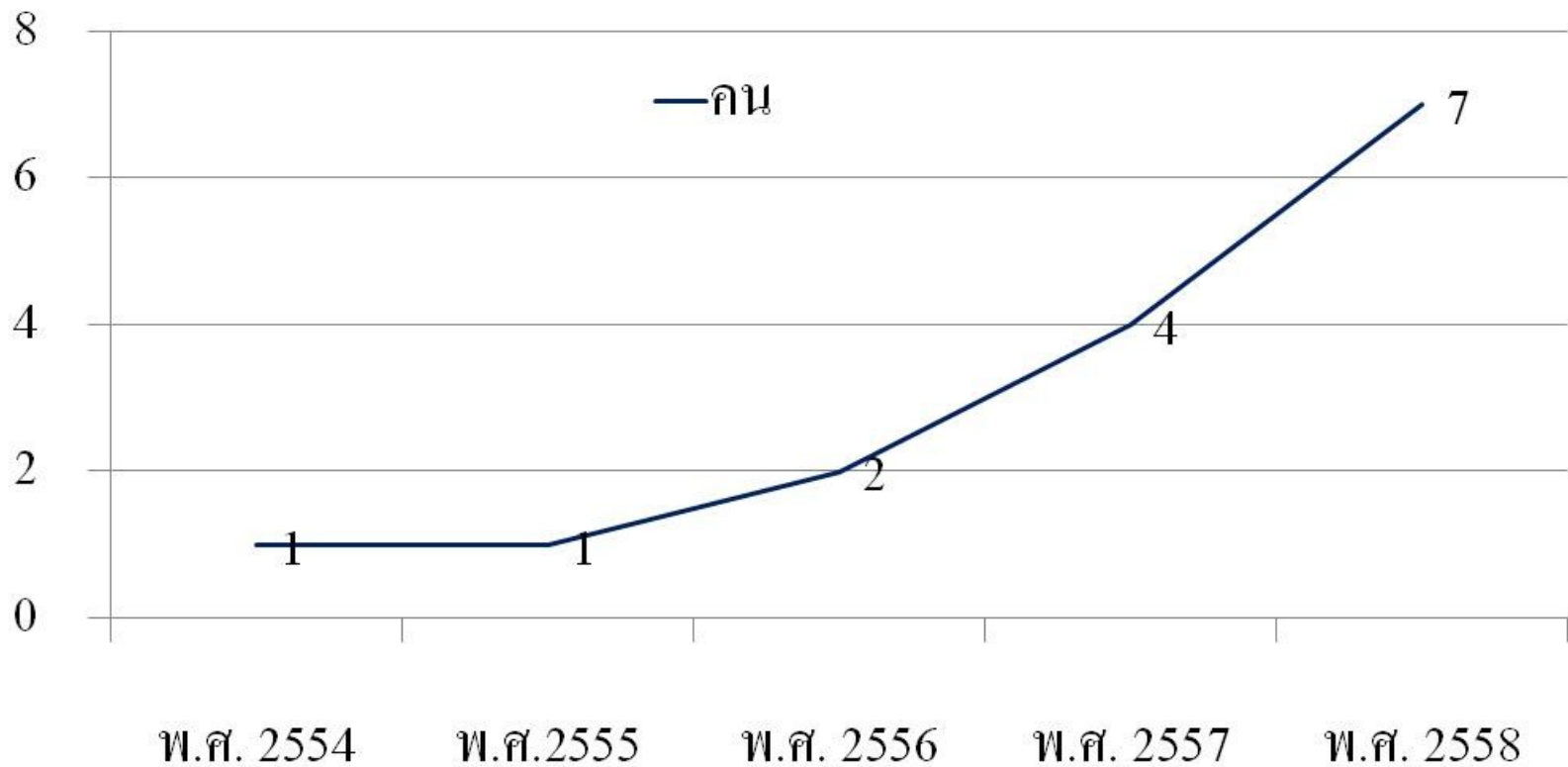
ปี พ.ศ.	ปริมาณน้ำนมที่พนักงานป้อนนมได้ในแต่ละเดือน(ออนซ์)												
	ม.ค.	ก.พ.	มี.ค.	เม.ย.	พ.ค.	มิ.ย.	ก.ค.	ส.ค.	ก.ย.	ต.ค.	พ.ย.	ธ.ค.	รวม (ออนซ์)
ปี 2556	1,212.5	1,618.0	1,838.0	1,348.0	1,808.5	1,605.0	1,359.0	1,012.3	1,291.3	2,436.0	2,738.7	2,904.8	21,172.1
ปี 2557	2,833.8	3,041.1	2,870.0	1,532.5	2,081.0	2,464.4	2,977.3	2,663.4	2,641.0	2,702.5	2,354.3	3,119.5	31,280.8
ปี 2558	1,731.5	4,903.1	4,253.5	2,405.5	3,277.2	2,865.5	1,951.0						21,387.3

ปริมาณน้ำนมที่พนักงานป้อนนมได้ในปี 2556 = 635.2 ลิตร (ถึง 200 ลิตรจำนวน 3.17 ถัง)
 ปริมาณน้ำนมที่พนักงานป้อนนมได้ในปี 2557 = 938.5 ลิตร (ถึง 200 ลิตรจำนวน 4.7 ถัง)
 ปริมาณน้ำนมที่พนักงานป้อนนมได้ในปี 2558 (ม.ค.-ก.ค.) = 641.7 ลิตร (ถึง 200 ลิตรจำนวน 3.2 ถัง)
 รวมปริมาณน้ำนม = 2,215.4 ลิตร (ถึง 200 ลิตรจำนวน 11 ถัง)

ปริมาณน้ำนมเมื่อเทียบใส่ถัง 200 ลิตร



จำนวนพนักงานส่งนมกับต่างจังหวัด



สรุปสถิติจำนวนพนักงานที่ส่งนมกลับต่างจังหวัดให้บุตร

ปี พ.ศ.	จำนวนพนักงานที่ใช้ บริการห้องนมแม่ (คน)	จำนวนพนักงานส่งนม แม่กลับต่างจังหวัด (คน)	วิธีการส่งนม	จังหวัดที่พนักงานส่งนมให้ลูก
2554	8	1	รถทัวร์	อุบลราชธานี
2555	10	1	รถส่วนตัว	สมุทรสงคราม
2556	18	2	รถส่วนตัว,รถทัวร์	ระยอง,บุรีรัมย์
2557	25	4	รถส่วนตัว,รถทัวร์	กำแพงเพชร,พิจิตร,ฉะเชิงเทรา,อุดรธานี
2558	18	7	รถส่วนตัว,รถทัวร์,เครื่องบิน, รถสิบล้อ,ฝากญาติ	สมุทรปราการ, อุบลราชธานี(2 คน), บุรีรัมย์, สุรินทร์,นครราชสีมา,สงขลา

ลำดับที่	สาเหตุที่พนักงานไม่สามารถเลี้ยงลูกด้วยนมแม่ได้	เปอร์เซ็นต์
1	ไกลจากบขส. / ไม่มีรถ/ตา,ยายอายุมาก/ไม่มีคนมารับ	34.34
2	ไม่มีน้ำนม/น้ำนมไม่ไหล/น้ำมน้อยมาก	34.31
3	ลาออกแล้ว	6.52
4	ลูกไม่ยอมทานนมแม่	3.92
5	ลูก/คุณแม่ป่วย ไม่มีเวลาให้นม	3.27
6	โรคประจำตัว/เป็นไวรัสตับฯ/โลหิตจาง/กินยาทำให้ไม่มีน้ำนม	1.63
7	ห้วนนมเป็นแผล/ห้วนนมบอด	1.32
8	ลูกแพ้โปรตีนนมวัว	0.33
9	มีลูกแฝดนมไม่พอ	0.33
	เฉลี่ยรวม	85.96

ปัจจัยความสำเร็จ

ในการส่งเสริมการเลี้ยงลูกด้วยนมแม่ในสถานประกอบการอย่างยั่งยืน

1. ผู้บริหารให้ความสำคัญต่อการสร้างองค์กรแห่งความสุข มีความเข้าใจ นโยบายชัดเจน
2. คุณแม่ และครอบครัว มีความรู้ที่ ชัดเจน ในการเลี้ยงลูกด้วยนมแม่
3. มีหน่วยงาน และบุคลากรที่ศรัทธา มีองค์ความรู้ ชัดเจน ในการบริหารห้องนมแม่
4. การมีส่วนร่วมของทุกคนในองค์กร
5. องค์กรมีระบบการส่งเสริมที่ชัดเจน ครอบคลุมมิติ รวมถึงบรรยากาศในที่ทำงาน
6. มีระบบการเก็บข้อมูลเพื่อการพัฒนา
7. ประเมินผลการดำเนินงาน